

Español



# Charger Box

Guía del usuario



FCC ID : DE-BC-001

IC : Complies to ICES-003 class B

DE-BC Charger Box



Version 31/05/2019

# INDICE

1 - DESCRIPCIÓN Charger Box

2 - LISTA DE ACCESORIOS PROPORCIONADOS

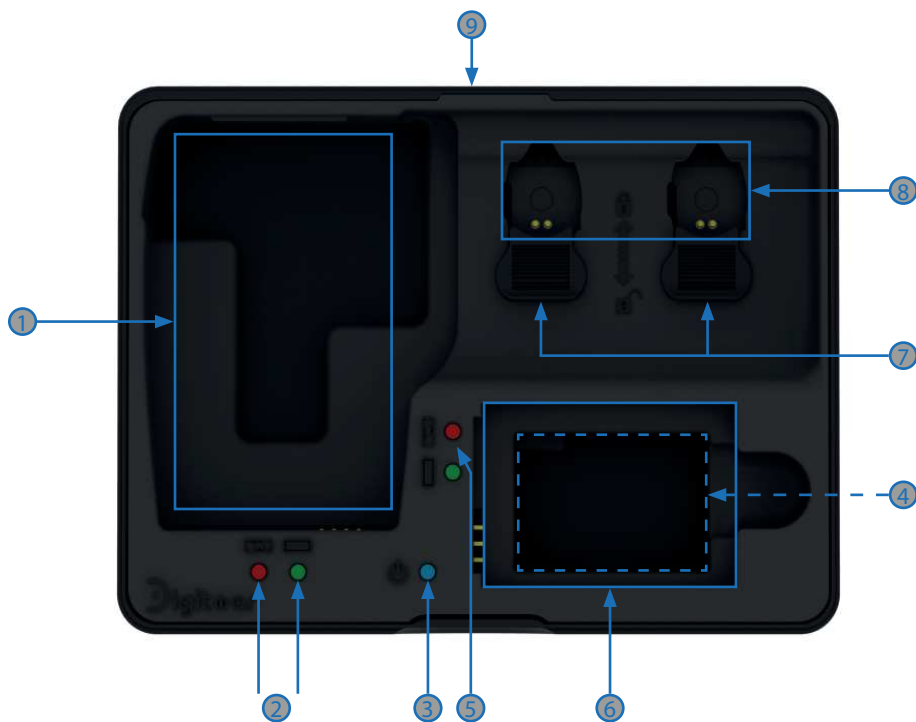
3 - COLOCACIÓN DEL Beltpack, DEL In-Ear Y DE LA BATERÍA DE REPUESTO

4 - CARACTERÍSTICAS TÉCNICAS

5 - GARANTÍA

6 - CERTIFICACIONES

1 - DESCRIPCIÓN Charger Box



① Lugar de carga y transporte del Beltpack

② LED de carga del Beltpack:  
 Rojo fijo: El Beltpack está cargando  
 Verde fijo: La carga del Beltpack está completa

③ LED Power  
 El LED azul se enciende cuando se conecta el  
 Charger Box a una alimentación externa

④ Lugar para guardar las puntas de los auricu-  
 lares de repuesto

⑤ LED de carga de la batería:  
 Rojo fijo: Beltpack cargando  
 Verde fijo: Carga completa del Beltpack

⑥ Lugar de carga de la batería de repuesto del  
 Beltpack  
 Esta batería permite recargar los auriculares de  
 forma nómada

⑦ Bloqueo del In-Ear  
 Esto asegura que la carga se produzca en total  
 seguridad

⑧ Lugar de carga del In-Ear

⑨ Mini USB  
 Conector para alimentación externa

## 2 - LISTA DE ACCESORIOS PROPORCIONADOS



Mini cargador USB 5V-1A

Ref. : VER05US050-MB



Batería de repuesto del Beltpack  
3,7V-1200 mAh Ref. : BL - 5C

### 3 - COLOCACIÓN DEL Beltpack, In-Ear Y BATERÍA DE REPUESTO



El Charger Box permite recargar en simultaneo un conjunto completo de receptores que funcionan sin cable. El Beltpack, los dos auriculares In-Ear y una batería de repuesto para el Beltpack.

La recarga debe efectuarse preferentemente con el adaptador mural proporcionado.

El Charger Box posee un modo «Nómada» que asegura la recarga de los auriculares gracias a la batería de repuesto y sin ayuda del adaptador mural.

El Charger Box se puede cerrar gracias a su capó para asegurar los componentes y facilitar el transporte.

## 4 - CARACTERÍSTICAS TÉCNICAS

### Charger Box

Tensión (DC)	5 V
Corriente	1 A
Alimentación	Mini USB Charger XP Power Ref : VER05US050-MB
Condiciones de utilización (Seguridad de sobrecalentamiento)	Input 100 - 240V ~ 50/60 Hz 0,18A, Output 5V = 1A max +5 °C to +45 °C

### Recarga del In-Ear

Tensión de carga (DC)	4,2V
Corriente de carga	< 50 mA
Tiempo de recarga completa	~2 h

### Recarga de la batería de repuesto del Beltpack

Tensión de carga (DC)	4,2V
Corriente de carga	< 0,5 A
Tiempo de recarga completa	~3 h
Numero de ciclos de recarga del In-Ear en modo Nómada	~10 veces

### Recarga del Beltpack

Tensión de carga (DC)	4,2V
Corriente de carga	< 0,5 A
Tiempo de recarga completa	~3 h

## 5 - GARANTÍA

Elementos no cubiertos por la garantía:

Esta garantía SOLO cubre los defectos de las piezas y de fábrica del producto. Esta garantía no cubre :

- Los mantenimientos periódicos y las reparaciones o el reemplazamiento de piezas gastadas por uso normal
- Los gastos de envío y los riesgos asociados al trayecto de depósito y a la recuperación del producto por parte del cliente final
- Toda adaptación del producto que pudiese ser necesaria para regularizar el producto con las normas técnicas o de seguridad aplicables en otro país diferente al que donde el producto fue construido
- Los elementos de consumo (elementos de los cuales el cambio está previsto durante la vida útil del producto, por ejemplo, los ear tips, por encima de los 12 meses desde la fecha de compra, y los cables de empalme)
- Las deterioraciones o defectos del producto resultantes de:
  - Una mala utilización o instalación del producto (utilización del producto para fines diferentes a los que el producto fue creado, la instalación o la utilización de forma ajena a las instrucciones de **Digitear** o a las normas técnicas y de seguridad del país donde el producto es utilizado)
  - Un mantenimiento del producto que no siga las instrucciones de Overline Systems o una negligencia en el mantenimiento del mismo
  - Una mala manipulación o un mal uso del producto (malas maniobras, caídas, golpes, contactos con agua) o un ambiente de trabajo inapropiado (mala aireación, vibraciones, exposición a la humedad, a un calor excesivo, contactos con arena o cualquier otra sustancia, alimentación eléctrica inadecuada)
  - La interacción con otro producto (material o programa), accesorio o periférico que no sea compatible o sea defectuoso, una adaptación del producto con el objetivo de darle validez ante las normas técnicas de otro país ajeno al país donde el producto fue creado
  - Una modificación o una reparación del producto efectuada por una empresa u organismo no autorizado por Overline Systems
- Catástrofes naturales (incendio, inundación, sismo o tormentas)

Producto: **Digitear** (TX-Box, Charger Box, Beltpack, In-Ear)

24 meses de piezas y mano de obra en el taller

Batería: 12 meses (a partir de la fecha de compra)

ACCES POINT: cubierto por la garantía inicial del constructor

Ninguno de nuestros centros de reparación se hará cargo de accesorios en solitario.

## 6 - CERTIFICACIONES

Producto únicamente certificado para un uso en interior.

This product is for indoor use only.

Todo cambio o modificación efectuada a este equipamiento que no esté aprobada por Overline Systems puede anular la autorización de utilizar este equipo.

Any changes or modifications made to this equipment not expressly approved by OVERLINE Systems may void the authorization to operate this equipment.

Item : DE-BC Charger Box

Tipo identificación : DE-BC-001

PMN : Digitear

CE

Este equipamiento obedece a los siguientes requerimientos:

This product complies to the following requirements :

Seguridad :

IEC 62368-1: 2014 (2.Edition) and Cor. 1: 2015

EN 62368-1: 2014/AC: 2015/A11: 2017

Clasificación del equipamiento :

ETSI EN 301 489-1 V2.2.0 (DRAFT)

EN 55024:2010

EN 55032:2015

Documento disponible sur [www.digitear.eu](http://www.digitear.eu)

DoC available : [www.digitear.eu](http://www.digitear.eu)

FCC/IC

Este producto es compatible con las siguientes normas y exigencias :

This product complies to the following requirements :

47 CFR Part 15:2016

ICES-003, Issue 6:2016

ANSI C63.4:2014

Equipo de clasificación : Equipment for fixed use

Entorno clasificación : Residential, commercial and light industry



Este producto cumple con las especificaciones reglamentarias ICES-003 clase B du Canada.

NOTE : This equipment has been tested and found to comply with the limits for a Class B digital device, pursuant to Part 15 of the FCC Rules. These limits are designed to provide reasonable protection against harmful interference in a residential installation. This equipment generates, uses and can radiate radio frequency energy and, if not installed and used in accordance with the instructions, may cause harmful interference to radio communications. However, there is no guarantee that interference will not occur in a particular installation. If this equipment does cause harmful interference to radio or television reception, which can be determined by turning the equipment off and on, the user is encouraged to try to correct the interference by one or more of the following measures :

- Reorient or relocate the receiving antenna.
- Increase the separation between the equipment and receiver.
- Connect the equipment into an outlet on a circuit different from that to which the receiver is connected.
- Consult the dealer or an experienced radio/TV technician for help.