

Charger Box

Guide utilisateur



FCC ID : DE-BC-001

IC : Complies to ICES-003 class B

DE-BC Charger Box

SOMMAIRE

1 - DESCRIPTION Charger Box

2 - LISTE DES ACCESSOIRES FOURNIS

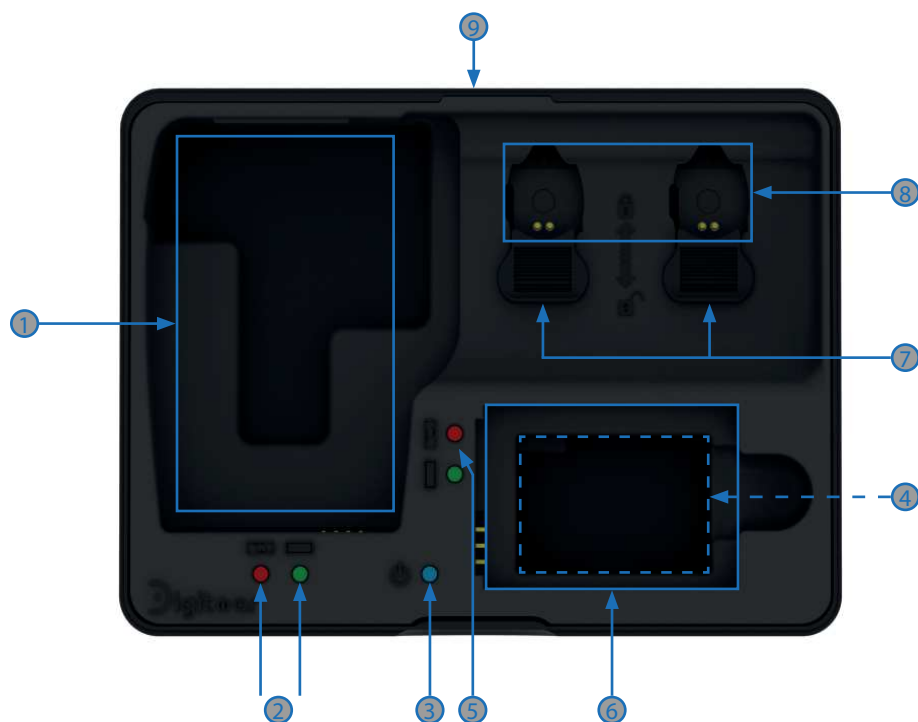
3 - MISE EN PLACE DU Beltpack, DU In-Ear ET DE LA BATTERIE DE SECOURS

4 - CARACTERIQUES TECHNIQUES

5 - GARANTIE

6 - CERTIFICATIONS

1 - DESCRIPTION Charger Box



① Emplacement transport et charge du Beltpack

② LED charge Beltpack:
Rouge fixe: chargement du Beltpack
Vert fixe: charge complète du Beltpack

③ LED Power
La LED bleue est allumée lors de la mise
sous tension du boîtier par une alimentation
externe

④ Rangement pour les embouts auriculaires de
remplacement

⑤ LED charge batterie Beltpack secours:
Rouge fixe: chargement du Beltpack
Vert fixe: charge complète du Beltpack

⑥ Emplacement de charge de la batterie de re-
charge du Beltpack
Cette batterie permet la recharge des oreillettes
en mode nomade

⑦ Verrouillage In-Ear
Assure le maintien et les contacts électriques de
charge

⑧ Emplacement de charge du In-Ear

⑨ Mini USB
Connecteur pour l'alimentation externe

2 - LISTE DES ACCESSOIRES FOURNIS



Chargeur mini USB 5V-1A

Ref. : VER05US050-MB



Batterie de rechange de
Beltpack

3,7V-1200 mAh Ref. : BL - 5C

3 - SETTING UP THE Beltpack, THE In-Ear AND THE SPARE BATTERY



La Chargeur Box permet de recharger un ensemble complet de récepteurs sans-fil, à savoir un Beltpack, deux oreillettes In-Ear et une batterie de recharge pour Beltpack.

Le rechargement s'effectue de préférence avec l'adaptateur mural fourni.

La Charger Box dispose d'un mode «Nomade» assurant le rechargement des oreillettes grâce à la batterie de secours et sans l'aide de l'adaptateur mural.

La Charger Box peut être fermée grâce à son capot pour assurer le stockage et faciliter le transport.

4 - CARACTERISTIQUES TECHNIQUES

Charger Box

Tension (DC)	5 V
Courant	1 A
Alimentation	Mini USB Charger XP Power Ref : VER05US050-MB
Condition d'utilisation (sécurité de surchauffe)	Input 100 - 240V ~ 50/60 Hz 0,18A, Output 5V = 1A max +5 °C to +45 °C

Recharge In-Ear

Tension de charge (DC)	4,2V
Courant de charge	< 50 mA
Temps de rechargement complet	~2 h

Recharge batterie de recharge Beltpack

Tension de charge (DC)	4,2V
Courant de charge	< 0,5 A
Temps de rechargement complet	~3 h
Nombre de cycles de recharge des In-Ear en mode Nomade	~10 fois

Recharge Beltpack

Tension de charge (DC)	4,2V
Courant de charge	< 0,5 A
Temps de rechargement complet	~3 h

5 - GARANTIE

Produit destiné à une utilisation en intérieur.

Éléments NON couverts par la garantie

Cette garantie ne couvre que les défauts de pièces et de fabrication du produit. Cette garantie ne couvre pas :

- Les entretiens périodiques et les réparations ou remplacements de pièces par suite d'usure normale
- Les frais de transport et les risques associés aux trajets de dépôt et de récupération du produit par le client final
- Toute adaptation du produit qui serait nécessaire à des fins de mise en conformité avec les normes techniques ou de sécurité applicables dans un pays autre que celui pour lequel le produit a été conçu et fabriqué à l'origine
- Les éléments consommables (éléments qu'il est prévu de remplacer périodiquement pendant la durée de vie du produit, par exemple les ear tips, les batteries au-delà de 12 mois à date d'achat, les câbles de raccordement, etc.)
- Les détériorations ou défauts du produit résultant de:
 - Une mauvaise utilisation ou installation du produit (utilisation non conforme à l'usage auquel le produit est destiné, installation ou utilisation non conforme aux instructions de **Digitear** ou aux normes techniques ou de sécurité en vigueur dans le pays où il est utilisé, etc.)
 - Un entretien du produit non conforme aux instructions de Overline Systems ou une négligence dans l'entretien du produit
 - Une mauvaise manipulation ou un mauvais traitement du produit (fausse manœuvre, chute, choc, immersion etc.) ou un environnement inapproprié (mauvaise aération, vibrations, exposition à l'humidité, à une chaleur excessive, contacts avec le sable ou avec toute autre substance, alimentation électrique inadéquate, etc.)
 - L'utilisation du produit avec un produit (matériel ou logiciel), consommable, accessoire ou périphérique non compatible ou défectueux, une adaptation du produit à des fins de mise en conformité avec les normes techniques ou de sécurité applicables dans un pays autre que celui pour lequel le produit a été conçu et fabriqué à l'origine
 - Une modification ou réparation du produit non effectuée par un prestataire agréé par Overline Systems
- Cas de force majeure, sinistre (incendie, inondation, foudre, etc.)

Produit: **Digitear** (TX-Box, Charger Box, Beltpack, In-Ear)

Période de garantie: 24 mois (à compter de la date d'achat) pièces et main d'œuvre en atelier

Batterie: 12 mois (à compter de la date d'achat)

Aucun accessoire seul ne sera pris en charge par nos centres de réparation.

6 - CERTIFICATIONS

Produit destiné à une utilisation en intérieur.

This product is for indoor use only.

Tout changement ou modification apporté à cet équipement non expressément approuvé par OVERLINE Systems peut annuler l'autorisation d'utiliser cet équipement.

Any changes or modifications made to this equipment not expressly approved by OVERLINE Systems may void the authorization to operate this equipment.

Item : DE-BC Charger Box

Type identification : DE-BC-001

PMN : Digitear

CE

L'équipement est conforme aux exigences suivantes :

This product complies to the following requirements :

Sécurité :

IEC 62368-1: 2014 (2.Edition) and Cor. 1: 2015

EN 62368-1: 2014/AC: 2015/A11: 2017

Compatibilité électromagnétique :

ETSI EN 301 489-1 V2.2.0 (DRAFT)

EN 55024:2010

EN 55032:2015

DoC disponible sur www.digitear.eu

DoC available : www.digitear.eu

FCC/IC

L'équipement est conforme aux exigences suivantes :

This product complies to the following requirements :

47 CFR Part 15:2016

ICES-003, Issue 6:2016

ANSI C63.4:2014

Equipment classification : Equipment for fixed use

Environnement classification : Residential, commercial and light industry

Ce produit est conforme aux spécifications de la réglementation ICES-003 classe B du Canada.

NOTE : This equipment has been tested and found to comply with the limits for a Class B digital device, pursuant to Part 15 of the FCC Rules. These limits are designed to provide reasonable protection against harmful interference in a residential installation. This equipment generates, uses and can radiate radio frequency energy and, if not installed and used in accordance with the instructions, may cause harmful interference to radio communications. However, there is no guarantee that interference will not occur in a particular installation. If this equipment does cause harmful interference to radio or television reception, which can be determined by turning the equipment off and on, the user is encouraged to try to correct the interference by one or more of the following measures :

- Reorient or relocate the receiving antenna.
- Increase the separation between the equipment and receiver.
- Connect the equipment into an outlet on a circuit different from that to which the receiver is connected.
- Consult the dealer or an experienced radio/TV technician for help.